

## ЗАВОДСКАЯ ИНСТРУКЦИЯ ПО СБОРКЕ БАЙДАРКИ "ТАЙМЕНЬ".

### Назначение

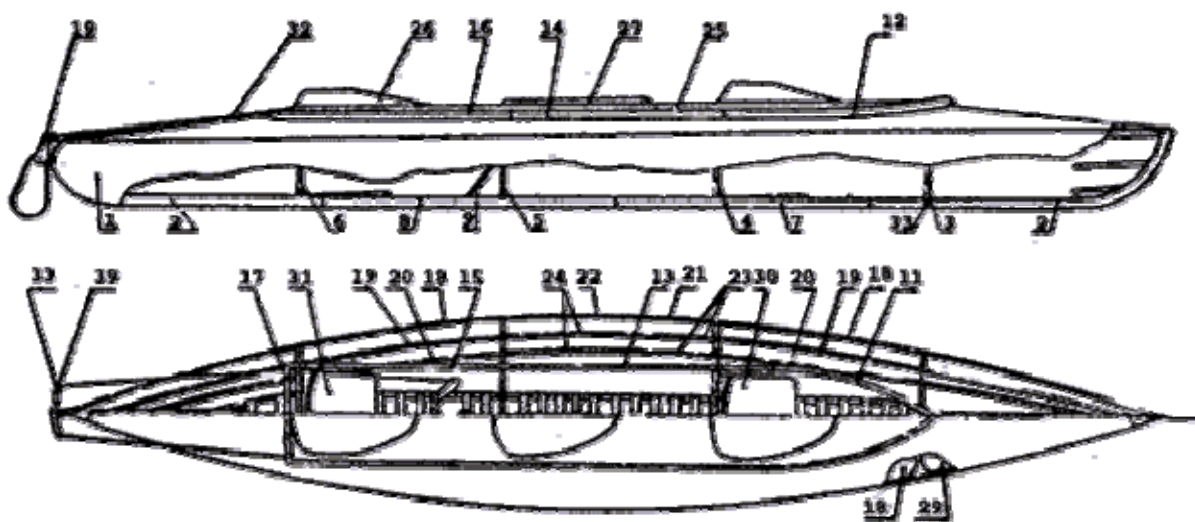
Двухместная разборная байдарка Таймень-2 предназначена для туристических походов и прогулок в светлое время суток по рекам, озёрам и водохранилищам с удалением от берега до 500м и высотой волны не более 0.15м.

Байдарка выпускается в восьми вариантах отличающихся материалом оболочки и наличием водозащитного комплекта.

<b>№ варианта</b>	<b>Материал оболочки</b>
1,5	Днище прорезиненая ткань на хлопчатобумажной основе Дека(верх)- Хлопчатобумажная ткань.
2,6	Днище прорезиненая ткань на хлопчатобумажной основе Дека - капроновая ткань с поливинилхлоридным покрытием.
3,7	Днище прорезиненая ткань на капроновой основе Дека - Хлопчатобумажная ткань.
3,7	Днище прорезиненая ткань на капроновой основе Дека - капроновая ткань с поливинилхлоридным покрытием.

<b>№ варианта</b>	<b>Комплектность</b>
1,2,3,4	С водозащитным комплектом (с фартуком, юбками, крышкой люка и боковыми гермоупаковками)
5,6,7,8	Вез водозащитного комплекта

Длинна	5м
Ширина	0,35м
Высота до привального бруса	0,27м
Высота габаритная	0,4м
Грузоподъёмность	250кг
Пассажировместимость	2чел
Масса корпуса	не более 27кг
Масса в упаковке вариант 1,2,3,4	не более 36кг
Масса в упаковке вариант 5,6,7,8	не более 32кг
Габариты рюкзака	0,87x0,42x0,29м
Высота карандаша	1,42м



#### КОМПЛЕКТНОСТЬ ПОСТАВКИ

1.	Оболочка	1
2.	Блок Штевня	2
3.	Шпангоут №1	1
4.	Шпангоут №2	1
5.	Шпангоут №3	1
6.	Шпангоут №4	1
7.	Кильсон носовой	1
8.	кильсон кормовой	1
9.	площадка педальная	1
10.	Руль	1
11.	Фальшборт носовой левый	1
12.	Фальшборт носовой правый	1
13.	Фальшборт средний левый	1

14.	Фальшборт средний правый	1
15.	Фальшборт кормовой левый	1
16.	Фальшборт кормовой правый	1
17.	Фальшборт кормовой	1
18.	Брус привальный	4
19. 20.	Стрингер	8
21.	Брус привальный средний носовой	2
22.	Брус привальный средний кормовой	2
23.	Стрингер средний носовой	4
24.	Стрингер средний кормовой	4
25.	Фартук	1
26.	Юбка	2
27.	Крышка люка	1
28.	Гермоупаковка боковая	4
29.	Гермоупаковка	2
30.	Сидение	2
32.	Шнур	10м
33.	Шарнир	10
34.	Румпель	1
35.	Ось	2
36.	Весло (комплект)	2
37.	Упаковка(мешок)	1
38.	Мешок упаковочный малый (карандаш)	2
39.	Прорезиненая ткань	1,5м <sup>2</sup>
40.	Руководство по эксплуатации	1шт

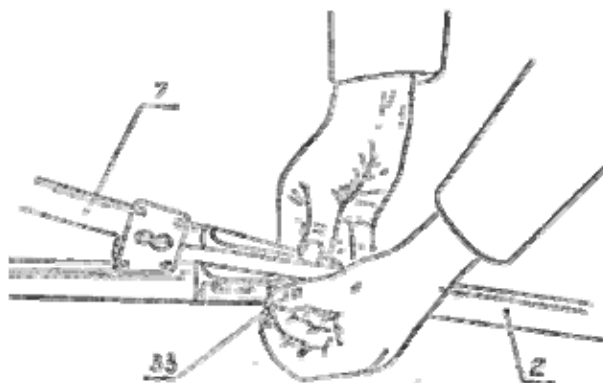
### **требования по технике безопасности**

Пользоваться байдаркой могут только люди, умеющие плавать. Перед спуском на воду осмотрите байдарку и убедитесь в отсутствии повреждений.  
Во избежание крена груз нужно размещать равномерно.

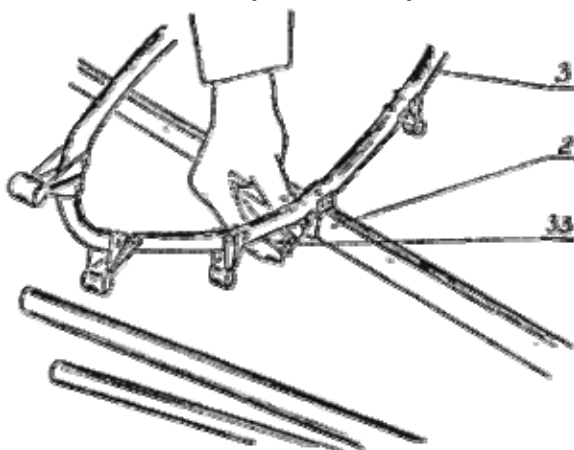
### **Сборка**

При установке следите чтобы при установке шпангоутов №1 и №2 отгиб скоб был направлен в нос байдарки, а шпангоутов №3 и №4 - в корму.

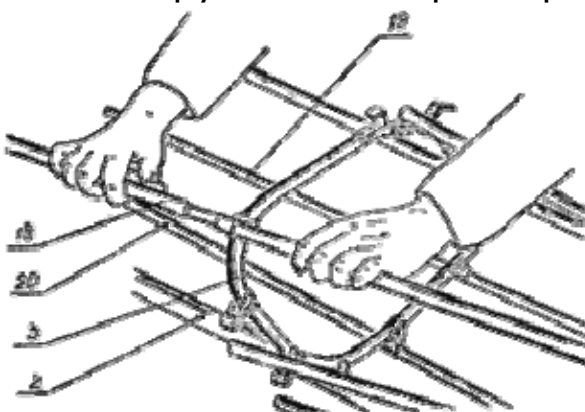
Блок штевня 2 соедините с кильсоном носовым 7 и зафиксируйте шпилькой(шарниром)33



Установите шпангоут №1 (3) на блоке штевня (2), зафиксировав нижнюю скобку шпангоута шпилькой 33.



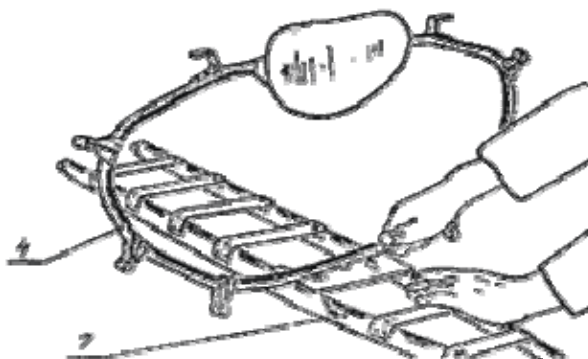
Установите привальные брусья 18 и стрингеры 19,20.



Установите на соответствующей пластине кильсона носового шпангоут №2 (4)

При установке шпангоута №2 на пластину кильсона заведите один из нижних фиксаторов шпангоута в отверстие с поперечным пазом так, чтобы проточка фиксатора вошла в

паз, но не до упора, приподнимите шпангоут так, чтобы зазор между вторым нижним его фиксатором и плоскостью пластины был не более 1 мм. Затем вращая шпангоут на первом фиксаторе заведите второй фиксатор в отверстие продольного паза так, чтобы проточка фиксатора находилась в продольном пазе, и задвиньте шпангоут до упора.

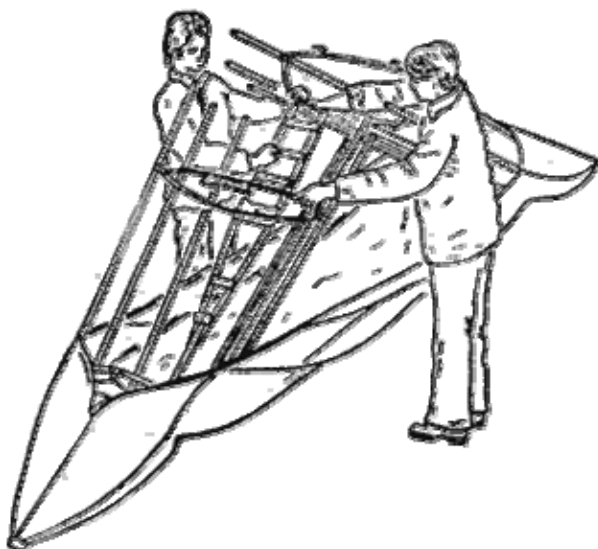


После фиксации шпангоута №2 установите привальные брусья 21 и стрингеры 23, пропустив их через скобы шпангоута, одновременно нарастив ответные привальные брусья 18 и стрингеры 19,20.

Аналогично собирается кормовая половина каркаса, при этом последовательно установите блок штевня 2, кильсон кормовой 8, Шпангоут №4 (6), брусья привальные 18, стрингеры 19, 20, шпангоут №3 (5), брусья привальные 22 и стрингеры 24. Одновременно с фиксацией шпангоута №4 (6) на блоке штевня 2 шпилькой 33, следует эту шпильку пропустить через отверстия в кронштейне кормового сидения 31.

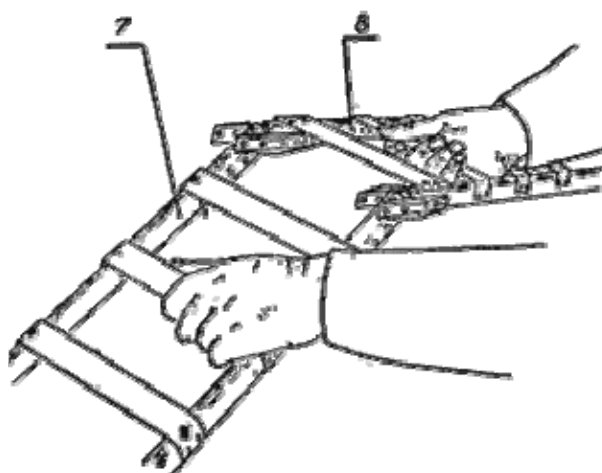
Собранные таким образом носовую и кормовую части каркаса вставьте в соответствующие концы оболочки. При этом за петлю на деке подтяните оболочку на каркас так, чтобы люверс (отверстие в деке) встал на фиксатор мидельвейса (верхней трубки блока штевня).

Приподнимите носовую и кормовую части части каркаса и совместите шипы на конце кильсона носового 7 с отверстиями на конце кильсона кормового 8.

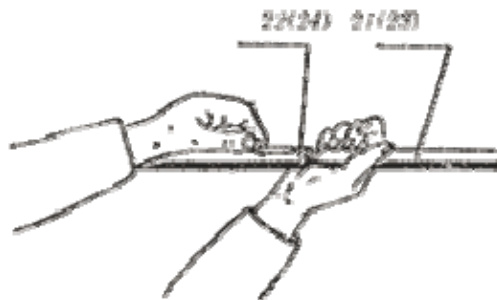


**ВНИМАНИЕ.** Плавно опускайте каркас, следя за тем, чтобы металлические оконечности оболочки ровно без перекосов, располагались относительно каркаса. Перекос оконечностей может привести к тому, что выступы (бобышки) на внутренних накладках оконечностей не войдут в пазы верхних кронштейнов штевневых блоков и при опускании каркаса может произойти разрыв шкуры.  
**В случае разрыва завод ответственности не несёт.**

Заприте кильсоны между собой с помощью четырёх шпилек 33.



Соедините соответствующие концы брусьев привальных 21 и 22 и стрингеров 23 и 24 с помощью подпружиненных выдвижных втулок.



Установку Фальшбортов 11,12,13,14,15,16 следует начинать с носовых фальшбортов.

Установите фальшборт на верхнюю скобу шпангоута №1 (3) и зафиксируйте его на скобе с помощью крючка. Продольный паз на фальш борте между трубкой и приклепанной к ней пластиной должен располагаться сверху.

Заправьте в паз фальшборта кромку деки оболочки.

Состыкуйте с носовым фальшбортом средний фальшборт (ФБ с прямыми торцами) и заправьте кромку деки в его паз.

Установите состыкованные фальшборта на скобку шпангоута №2 (4) (кромка деки должна огибать скобку снизу) и зафиксируйте их крючком.

Аналогично установите остальные фальшборта. Установите фальшборт кормовой (гребёнку) 17.

Фартук 25 наденьте на фальшборта, затянув и завязав шнур шнур проходящий по его периметру. Юбки 26 наденьте на обручи фартука и талию гребца.

Для сборки весла утопите фиксаторы 2 в их гнезда, введите цевьё весла 3 в лопасть 1 и проследите чтобы фиксаторы 2 попали в отверстия лопасти.

**Внимание. При буксировке нагруженной или заполненной водой байдарки буксировочный канат (трос) должен быть свободно пропущен через отверстие оконечности оболочки байдарки и завязан за ближайший шпангоут (№1 или №4) в зоне мидельвейса.**

### **Упаковка байдарки**

Байдарка упаковывается в два упаковочных мешка- большой (рюкзак) и малый (карандаш).

## **Упаковка составных частей байдарки в большой упаковочный мешок**

Расстелите упаковочный мешок. Положите на него составные части байдарки в следующей последовательности:

- оболочку байдарки в сложенном состоянии (шириной ~0,4м длинной ~1м);
- гермоупаковки, фартук, юбки, крышку люка;
- сидения (лицевой стороной вниз);
- руль, румпель, педальную площадку;
- шпангоуты №4, 1, 2, 3;
- фальшборт кормовой (*гребёнку*);
- Шнур с привязанными к нему шарнирами, осью и водосбрасывающими кольцами вёсел;
- цевья вёсел

Накройте содержимое мешка поперечными клапанами и произведите стяжку их шнуром. Зашнуруйте два других мешка.

## **Упаковка в малый упаковочный мешок**

В малый упаковочный мешок укладывается блоки штевней, кильсоны, фальшборта, рукоятки вёсел, стрингера и привальные брусья.

после укладки перечисленных составных частей байдарки затяните и завяжите горловину малого упаковочного мешка.

## **Хранение байдарки**

После пользования байдаркой металлические узлы и детали очистите от песка и грязи и протрите сухой тряпкой.

Оболочку после каждого плавания тщательно просушите, особенно деку (желательно не снимая с каркаса байдарки).

Если оболочка просушена снятой с каркаса и при очередной сборке трудно надевается на каркас, то её следует намочить и затем надеть на каркас.

**Хранение оболочки в непросушенном виде приводит к её разрушению.** храните байдарку в сухом закрытом помещении при температуре не ниже - 10С°